

Aktualizace programu zlepšování kvality ovzduší pro aglomeraci Praha

Kurt Dědič

Odbor ochrany ovzduší

kurt.dedic@mzp.cz

Ministerstvo životního prostředí
České republiky

Ministerstvo životního prostředí
Vršovická 65, 100 10 Praha 10
Česká republika

www.mzp.cz

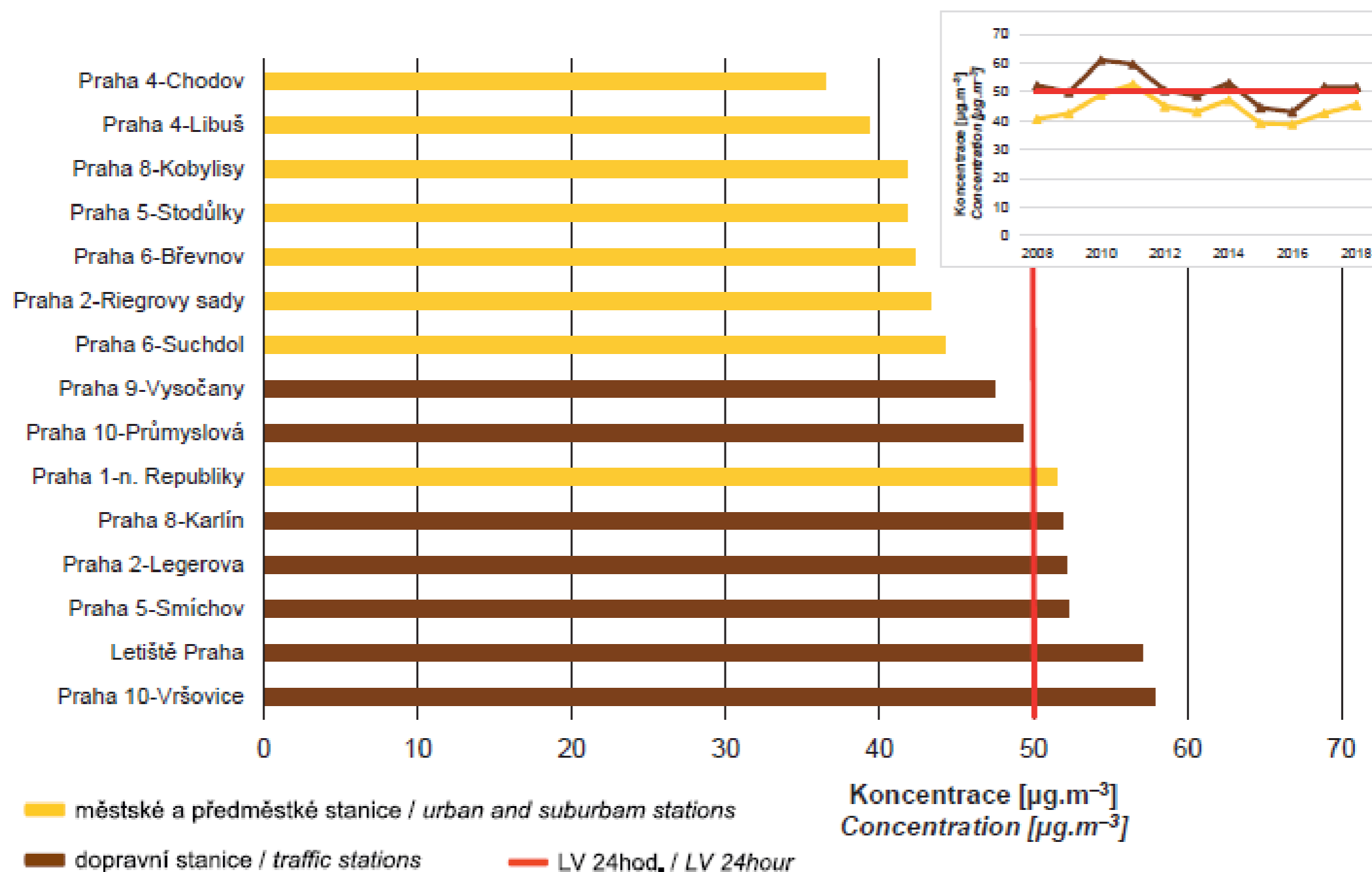


Vývoj kvality ovzduší v Praze

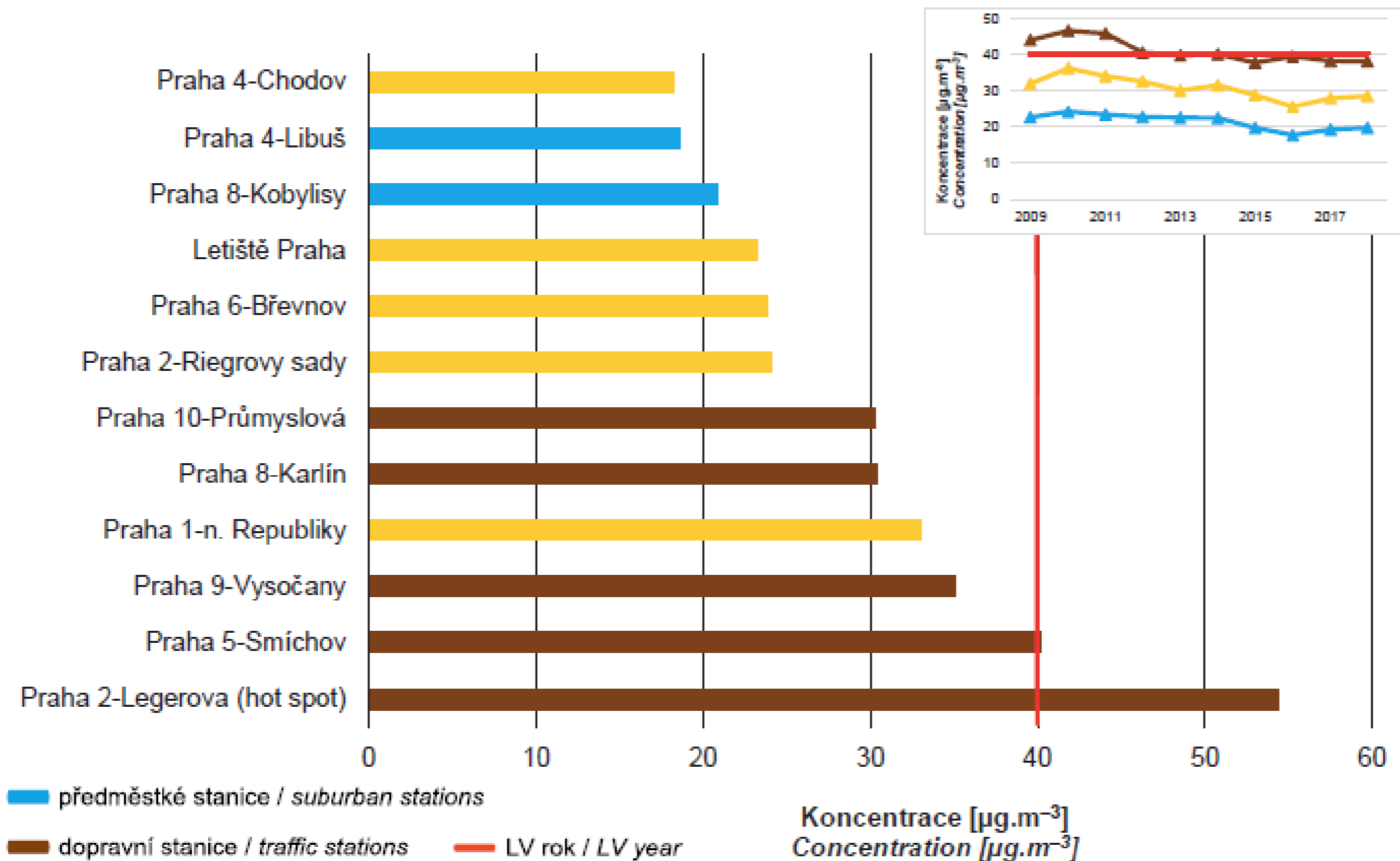
Rok Year	PM ₁₀ roční průměr <i>annual average</i>	PM ₁₀ 24h	PM _{2.5} roční průměr <i>annual average</i>	NO ₂ roční průměr <i>annual average</i>	Benzo[a]pyren roční průměr <i>annual average</i>	O ₃
2012	–	5.61 %	–	1.36 %	88.11 %	0.20 %
2013	–	0.42 %	–	0.56 %	59.61 %	0.20 %
2014	–	5.96 %	–	0.20 %	75.81 %	–
2015	–	–	–	–	41.70 %	0.20 %
2016	–	–	–	0.60 %	54.26 %	2.01 %
2017	–	0.67 %	–	–	67.70 %	15.52 %
2018	–	1.98 %	–	–	19.03 %	97.38 %



Kvalita ovzduší v Praze – denní PM₁₀

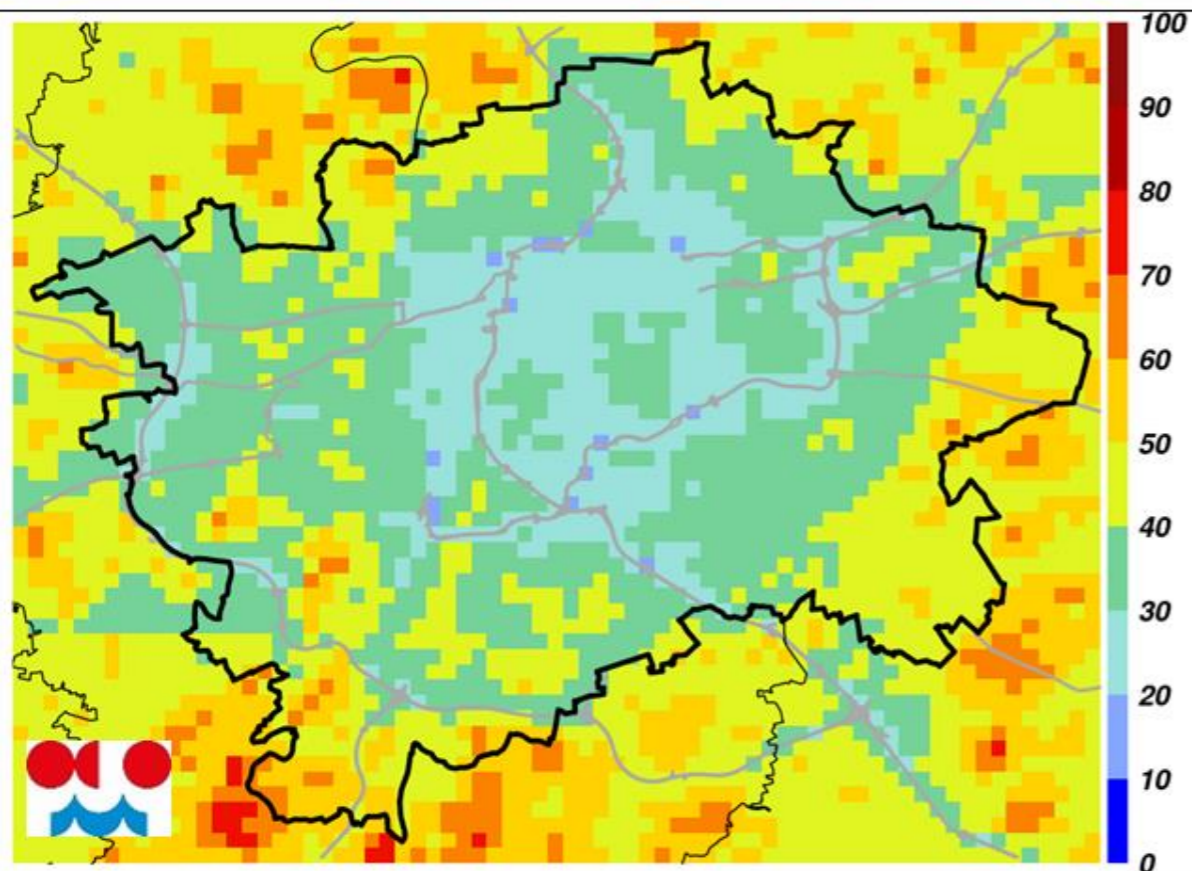


Kvalita ovzduší v Praze – NO₂

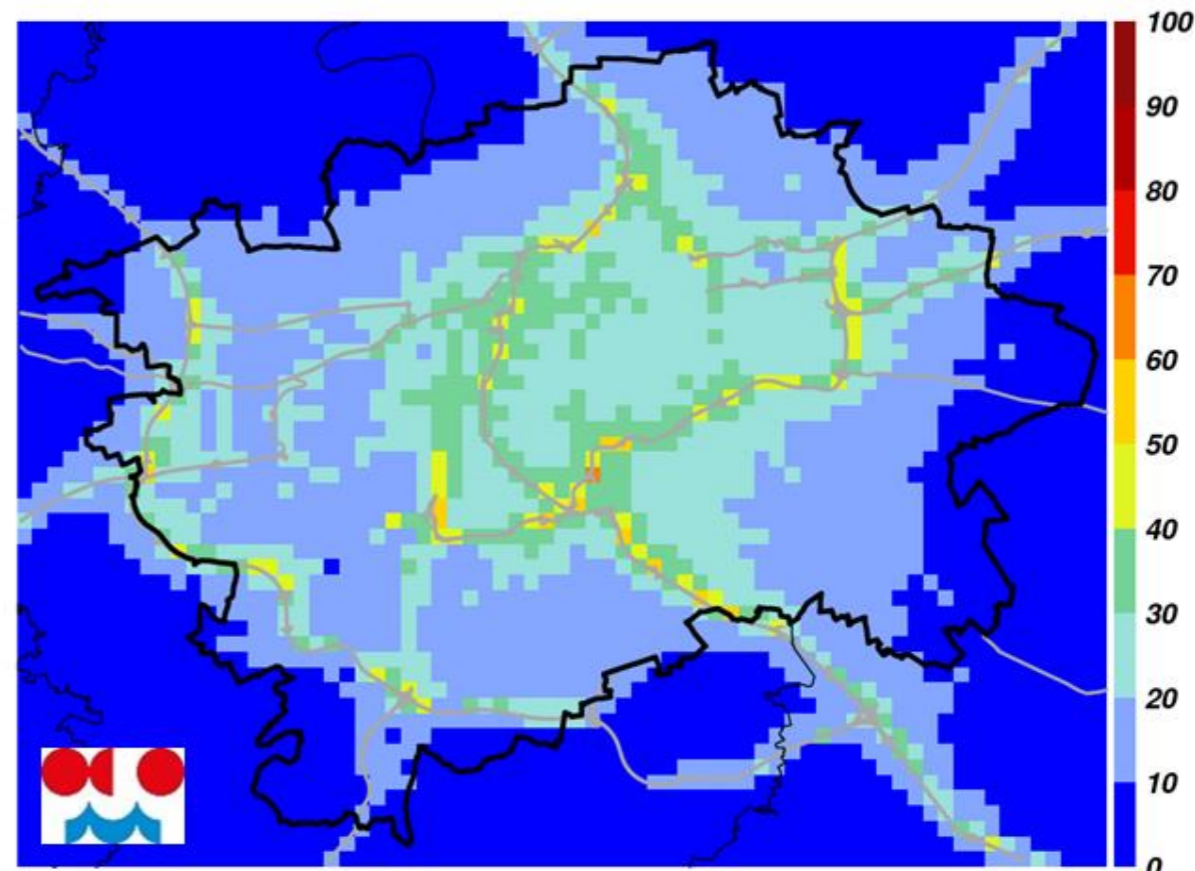


Modelový výpočet podílu zdrojů na znečištění ovzduší

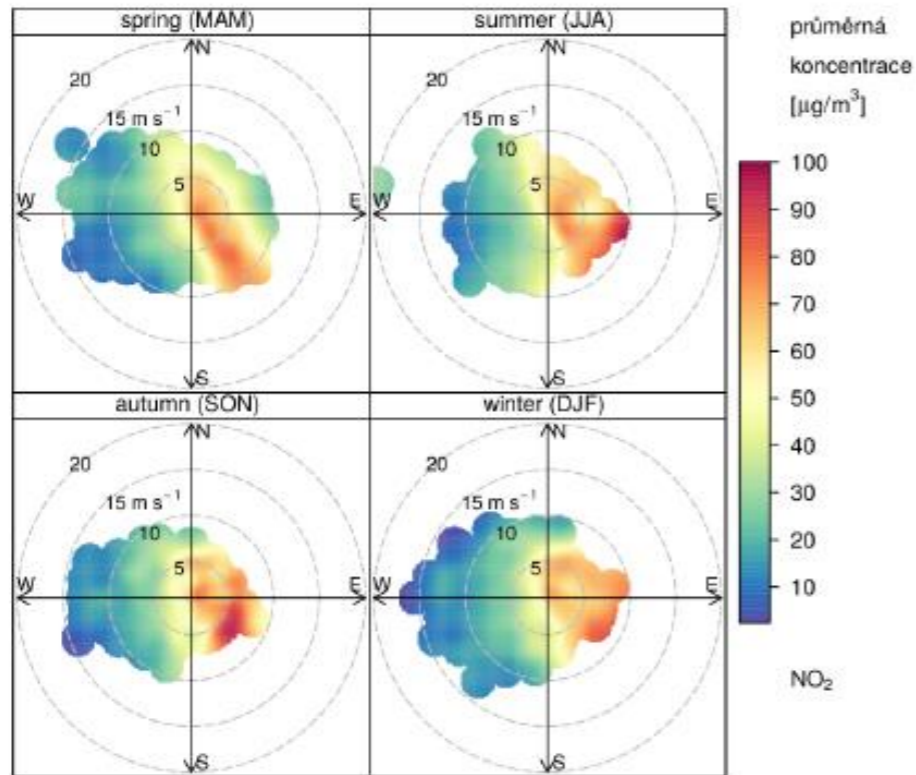
B[a]P - příspěvek k ročnímu průměru
REZZO 3 - lokální vytápění [%]



B[a]P - příspěvek k ročnímu průměru
REZZO 4 - silniční doprava [%]



Rozbor imisní situace na stanici Legerova

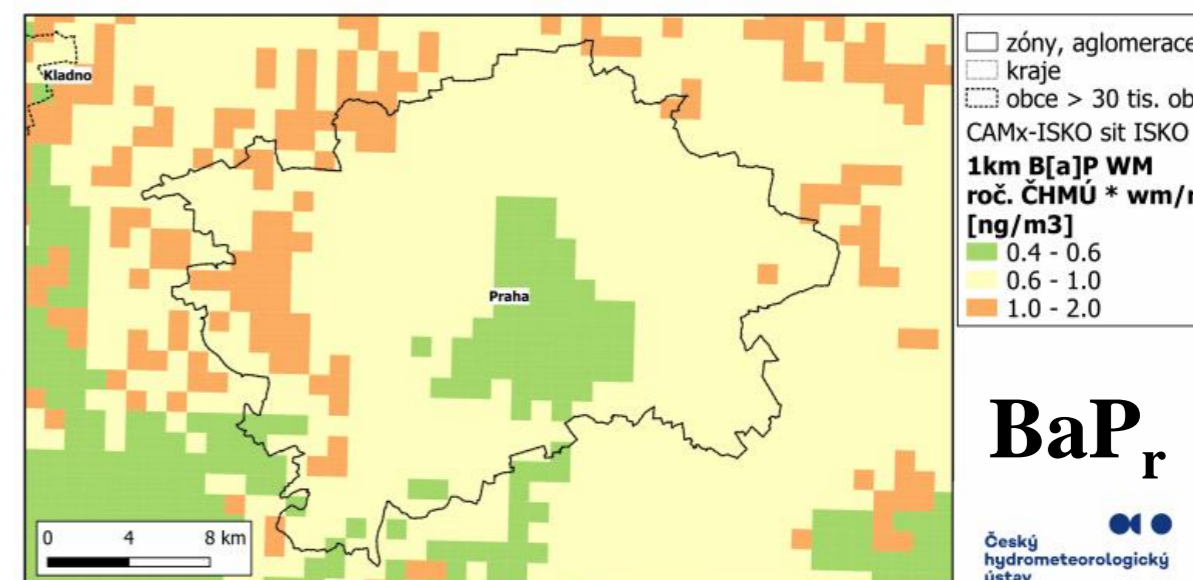
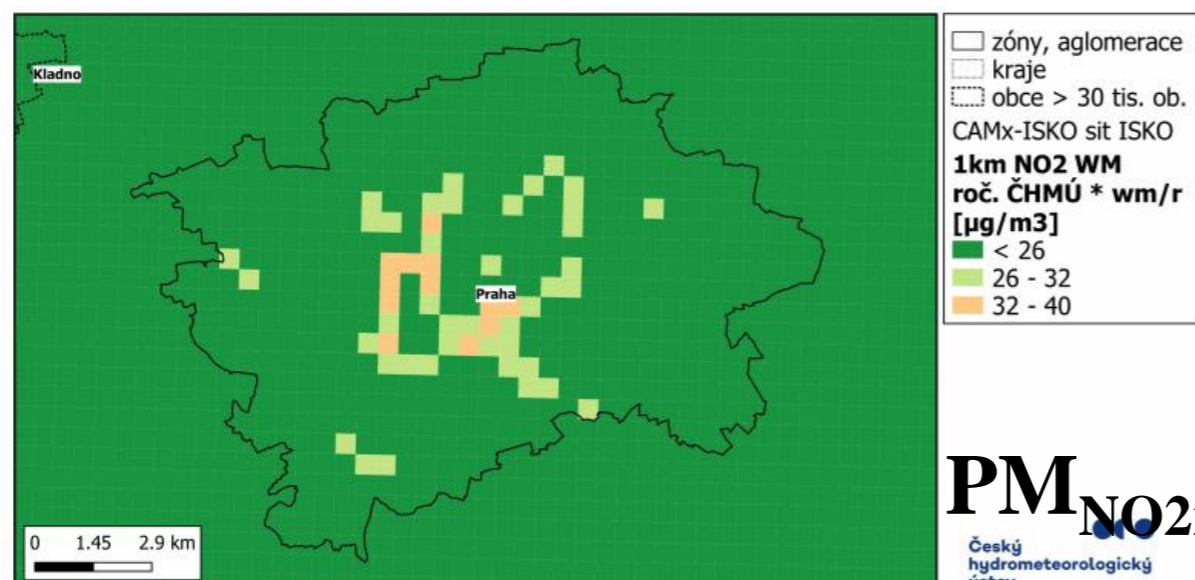
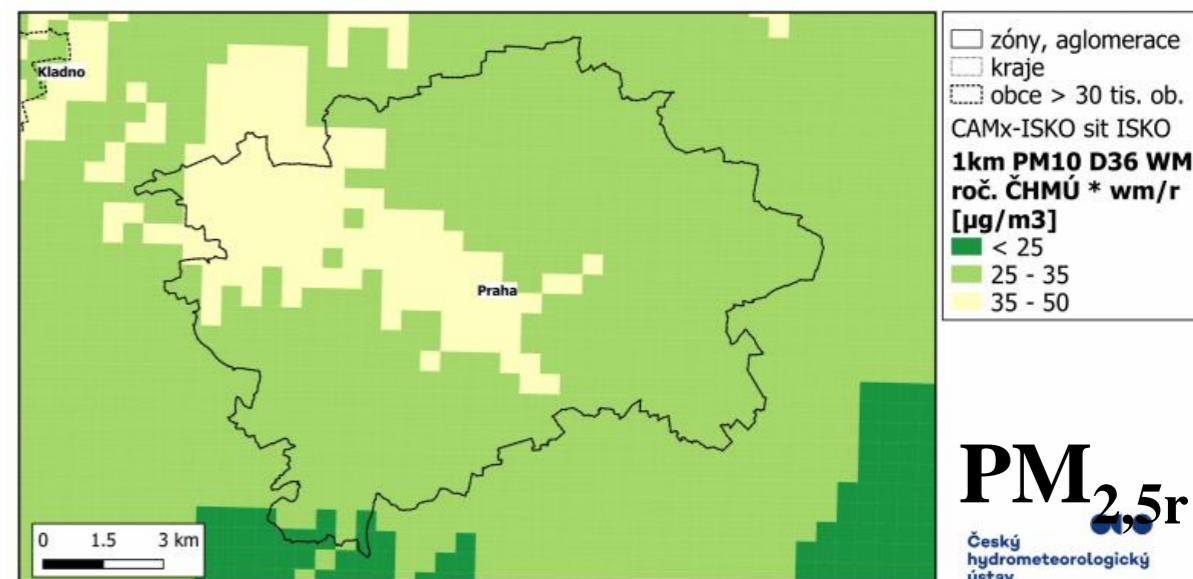
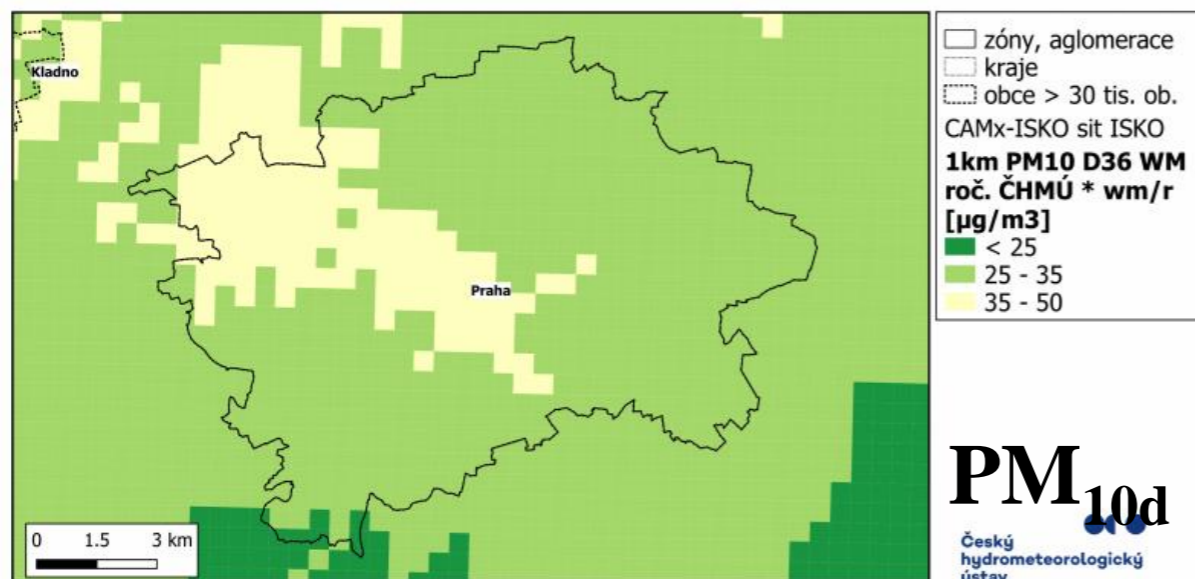


Kategorie zdrojů	NO ₂ [%]
REZZO 1 a 2 celkem	11
z toho energetika	4
z toho LCP	3
z toho průmysl	3
REZZO 3 – lokální vytápění	5
REZZO 4 – silniční doprava celkem	74
z toho sčítaná doprava	69
z toho nesčítaná doprava	3
REZZO 4 – tunely Praha	2
REZZO 4 – nesilniční doprava	2
REZZO 4 – letiště Praha Ruzyně	1
Zdroje v ČR nad 50 km	6
Zahraniční zdroje	nestanoven

Jak výsledky modelových výpočtů, tak analýza imisí na lokalitě ALEG ukazují, že celkově největší podíl na znečištění ovzduší NO₂ má silniční doprava. V případě ročních průměrných koncentrací PM₁₀ a PM_{2,5} k celkové koncentraci těchto látek přispívá nejen doprava v okolí stanice, ale také sekundární částice a v zimních měsících lokální topeniště.



Projekce efektů stávajících opatření



Efekty stávajících opatření

- Budou pravděpodobně dostatečná pro dosažení denního imisního limitu částic PM₁₀.
- Budou pravděpodobně dostatečná pro dosažení ročního imisního limitu NO₂ s výjimkou lokalit Praha 2-Legerova (hot spot) a Praha 5-Smíchov.
- Budou pravděpodobně dostatečná pro dosažení ročního imisního limitu benzo[*a*]pyrenu, s výjimkou okrajových částí především na západě aglomerace Praha.
- Projektovaný stav lze s ohledem na účinnost obecně závazné vyhlášky zakazující provozování kotlů na pevná paliva nižší než 3. třídy na území Prahy očekávat dříve než ve zbytku republiky



Prioritní území

Název kraje	Správní obvod	Městská část	Procento překročení imisního limitu po aplikaci stávajících opatření
			benzo[a]pyren
Hlavní město Praha	Praha 5	Praha 5	2
Hlavní město Praha	Praha 5	Praha-Slivenec	66
Hlavní město Praha	Praha 6	Praha 6	17
Hlavní město Praha	Praha 6	Praha-Lysolaje	72
Hlavní město Praha	Praha 6	Praha-Přední Kopanina	78
Hlavní město Praha	Praha 6	Praha-Suchdol	96
Hlavní město Praha	Praha 13	Praha 13	70
Hlavní město Praha	Praha 13	Praha-Řeporyje	56
Hlavní město Praha	Praha 16	Praha Lipence	3
Hlavní město Praha	Praha 17	Praha 17	100
Hlavní město Praha	Praha 17	Praha-Zličín	76
Hlavní město Praha	Praha 19	Praha-Vinoř	50
Hlavní město Praha	Praha 21	Praha-Klánovice	9
Hlavní město Praha	Praha 21	Praha 21	25



Nová a aktualizovaná opatření PZKO

- Účinná kontrola plnění požadavků kladených na provozovatele spalovacích zdrojů zákonem o ochraně ovzduší
- Zvýšení povědomí provozovatelů o vlivu spalování pevných paliv na kvalitu ovzduší, významu správné údržby a obsluhy zdrojů a volby spalovaného paliva
- Kompletní dostavba Pražského okruhu (PO)



Národní program snižování emisí 2019

Opatření v dopravě národní úroveň

- Dodatečné snížení emisí k roku 2030 ze sektoru silniční doprava
- Podpora nákupu nízkoemisních a bezemisních vozidel pro veřejnou osobní dopravu
- Podpora výstavby čerpací a dobíjecí infrastruktury pro alternativní pohony v dopravě
- Zdokonalení postupů k odhalování manipulací se systémy ke snížení emisí znečišťujících látek u vozidel v provozu
- Přesun přepravních výkonů nákladní dopravy ze silnic na železnici



Usnesení vlády k závěrům Clean Air Dialogue

Opatření v dopravě

- zajistit intenzivní provádění silničních kontrol vozidel
- realizovat informační kampaň zaměřenou na provozovatele vozidel zaměřenou na provedení nezbytných úprav výrobcem vozidla (reakce na Dieselgate)
- novelizovat nařízení vlády č. 56/2013 Sb. (NEZ)
- Projednat s AK ČR a SMO ČR aplikační praxi při uplatňování zákazu vjezdu tranzitní dopravy na silnice II. a III. Tříd
- realizovat osvětovou kampaň pro starosty obcí a veřejnost k plánování udržitelné městské a regionální mobility



Děkuji za pozornost.

Ministerstvo životního prostředí
České republiky

Ministerstvo životního prostředí
Vršovická 65, 100 10 Praha 10
Česká republika

www.mzp.cz

